



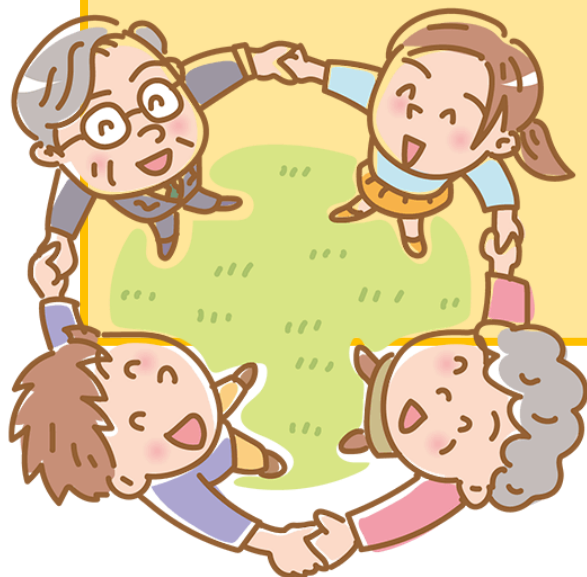
【生活支援活動実践報告】

【第2エリア 里塚・美しが丘地区】

買い物支援と困り事解決へ 向けた取組みについて

里塚団地自治会 副会長 櫻井 勇

第2層生活支援コーディネーター 村北 こずえ



【清田区は5地区】

第1エリア:北野地区、平岡地区

第2エリア:里塚・美しが丘地区
清田地区、清田中央地区



【平岡樹芸センター】



【梅林公園】



【坂道が多い】



【白旗山】



【市営里塚団地の概要】

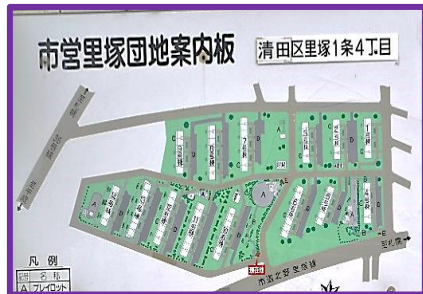
【現状】

里塚団地は、旧国道36号線の坂の途中に位置し、外出時には必ず坂を上り下りしなければならない。団地ができた昭和62年度には、若い世代が住み、高齢化率も低かったが、最近では、当初から住み始めた住民が高齢化し、年々高齢化率が伸びている状況にある。

住民からは、買い物に行くのが難しいという声も上がっている。

《人口と高齢化率の推移（里塚1条4丁目の人口）》

	H10	H20	H25	H30	R1	R4
人口	1,464	1,392	1,298	1,146	1,101	963
世帯数	524	599	591	575	566	526
高齢化率	9.8%	16.6%	20.5%	27.5%	29.0%	31.7%



24年間で約21.9%上昇



【市営里塚団地】

S62 管理開始 5階建 14棟 494戸 / エレベーターなし

- ・敷地内は広く、周囲は木々に覆われている。敷地内なら旧道にできる道も限られた道を通るルートしかない為、敷地内奥に在住されている方は歩く事が大変。
- ・商品を見て買い物したい。
- ・坂道な為、買い物荷物を持ちながらの歩行は大変。
(高齢者は休み休み時間をかけて何とか、買い物に行っている状況)
- ・冬場は道が狭くなり、歩行が大変になる。
- ・近隣に住む子供達を買物支援している方もいる(支援者がいない人は大変)

【令和4年12月現在】

***394世帯入居**

66歳以上

独居世帯・・・108世帯

複数世帯・・・79世帯

(66歳以上が居住している世帯)



【困り事で多かったこと】

地域住民・民生委員・ケアマネ・包括などから



★買い物の困り事が多い!!

*スーパーまで歩くのは、坂道もあり大変

*荷物運びも大変（階段の昇り降り）

*買い物は商品を見て買いたい...



【札幌市と協議】

(経緯)

- ・令和元年9月 福まちで移動販売 ダイイチとくし丸が市営里塚団地に来て販売する賛否アンケートを行う
- ・自治会430世帯中、70世帯が回答しそのうち約半数の30世帯が賛成という結果があった
- ・集会所の駐車場使用には許可が必要であり、その当時、福まちでも動いたが駐車場使用許可下りなかった

令和2年7月、自治会・福祉推進委員の

ニーズ意見交換会開催

(自治会からの要望)

市営里塚団地に移動販売が来ると、

少しでも買い物が楽になるのではないだろうか？

*札幌市都市局住宅課 訪問 (清田区社会福祉協議会)

・市営里塚団地敷地内での高齢者支援について協議

許可

移動販売だけではなく、
生活支援に取り組む事を提案。





【協議体開催】

令和2年8月17日開催



【参加者】

- *自治会
- *民生児童委員
- *老人クラブ会長
- *福祉のまち推進委員長
- *就労支援事業所
- *東急コミュニティー（指定管理者）
- *スーパーとくし丸事業主
- *株式会社 ダイイチ
- *ケアプランセンター南徳洲会
- *清田区保健福祉部保健支援係
- *介護予防センター清田、里塚・美しが丘
- *第2地域包括支援センター
- *清田区社会福祉協議会
- *札幌市社会福祉協議会

ポイント

基本柱は7つ



- ① 買い物困難の解消（移動販売）
- ② 安否確認（買い物に来た際）
- ③ 交流・コミュニティの醸成（休憩所を自治会が運営）
- ④ 元気な高齢者がボランティアとして活躍
（受付・運搬ボランティア）
- ⑤ 潜在的ニーズの把握を行い、ボランティアによる困り事
解決ボランティア（相談コーナー）
- ⑥ 障がい者の社会参加
- ⑦ 相談支援・介護予防



生活支援の取り組み

～地域での支え合いと買い物支援～



移動販売などを活用し、歩いて行ける範囲で、自分の目で見て、安心して買い物ができるています！

つつい買いすぎってしまったら、荷物運搬のボランティアさんが玄関先まで運んでくれます！ボランティアさんとお話できて嬉しいという声も上がっていました！ボランティアさんの活躍の場にもなり、皆さん喜ばれています！

買い物支援 ①



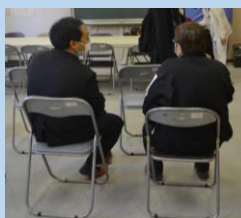
助け合い・見守り ②

一人暮らしをしている高齢者など、普段から、気になっている方が、買物に出てきてくれることで、安否確認や見守りをする事が出来ています。実際に、第1回目の開催では、普段気になっているけど、会うことが出来ていなかった方が、買物に連れて行きました！また、新たな困りごとをキャッチし、必要な支援を検討することが出来る場にもなっています！



憩いの場づくり ③

地域の方と交流のなかった方が、外に出てきて、住民どうして交流を持てるよう、集会室の中に、喫茶スペースを設置！自治会の方が、暖かいコーヒーを入れてくれます◎



里塚団地民生委員
桜井 さだ子さん

コロナ禍で家に閉じこもりがちになっている方が、買物という日常生活の延長で、近所の人と交流を持てる機会ができて、本当に良かったです。今後もより良い形にして進めていきたいです！

地域の事業所との交流 ⑥



地域の障がい事業所、ハジタブルさんがお菓子の販売に来てくれました。地域住民が地域に障がい者の事業所があり、どんな活動をしているのか知るきっかけに！交流の輪が広がっています！

相談支援・介護予防 ⑦

福祉専門機関の保健師さんや看護師さんの相談コーナーもあり、日ごろから困っていたことを相談することが出来ます。（コロナの影響で休止する事もあります）現在はコロナ感染状況など考慮しながら、予防センターによる体操のみ行われています。



生活支援の取り組み

～地域での支え合いと買い物支援～



元気なシニア ボランティア!!として参加

活躍する機会の創設(受付・運搬ボランティア) ④



ポイント

自治会役員とボランティアさんが良い関係性を築いており、ボランティアさんも定着しています!



生活支援の取り組み

～地域での支え合いと買い物支援～



**当日受付・当日完結!ちょっとしたボランティア
対応も始めました。(事前予約もOK) ⑤**

ポイント

ちょっとした困り事解決対応のチラシを自治会役員がポスティングし、民生委員も担当の方に声掛けをしている為、少しずつですが、住民自ら申し出てくれるようになってきました!自治会の中でも、支え合いの輪が広がってきています!



生活支援の取り組み ～地域での支え合いと買い物支援～

自治会役員・民生委員などによる、
「支え合いチラシ」のポスティングや声掛け効果!!



《エピソード》



★自治会役員宅へ住民から電話が入った。(令和3年2月3日)

住 民:「テレビが映らなくて困っています。
ボランティアが見て対応してくれるの?」



自治会:「テレビは毎日見るものだから、今から状況確認に行きますよ」

【結果】

コンセントが外れていた。少しずつ困り事に対し、自治会へ電話が入るようになり、見守りにも繋がるので有難いです。と、お話がありました。



★買い物支援をきっかけに、困り事の連絡が自治会役員さんへ直接入るようになってきました。

☆対応内容☆

- *水道の元栓開閉
- *電球交換
- *電池交換
- *骨粗鬆症の方のお手伝い(駐車場の雪かき)
- *ベランダ雪かき



初代

【ポスティング用のチラシ】

【お知らせ】
移動販売が月2回になります!!
【毎月第1・3水曜日】

令和3年 2月 3日(水)
令和3年 2月 17日(水)
時間:10時45分~11時45分

【移動販売の内容商品】
(おはぎ・雑菜・お肉・魚《干物、刺身》・牛乳・果物・調味料・パン・雑貨など)

【当日ボランティア情報】 **NEW**
希望の方は当日、スタッフへ申し出て下さい!
ちょっとした困り事お手伝いします!

*電池交換 *電球交換 *軽量家具移動
*普段届かない高所の物を床におろします
(今回はこの4つの困り事を解決します)

問合せ先 清田区社会福祉協議会
電話 889-2491

生活支援の取り組み

～買い物支援と困りごと解決へ向けた取組み～



開店30分程で完売!

「甘くておいしかった!」

「100円と手頃な価格で
購入しやすい」

大盛況となりました

就労継続支援B型事業所

ウレシパ・ポエムアクティビティセンターによる

「トマトの販売」が行われました





お買い物「ポイントカード」作成!! (令和4年9月)

～大盛況!!新規の利用者も増え始めました!～



生活支援の取り組み

～買い物支援と困りごと解決へ向けた取り組み～



「久しぶり～」
「元気だったあ??」
「逢いたかったあ～」



『3年振り!! 女性部による集いの場開催』～38名参加!～
三線鑑賞とビンゴゲーム大盛況!



札幌市清田区社会福祉協議会

移動販売だけでは終わらない

市営里塚団地のすごいところ!!



【すごい所!その1】

『とくし丸』の開催日は
不思議と晴れます。

先程まで雨・雪が降っていたのに
いつの間にか やんでいます。



自治会で作成した
のぼり旗

天候にも恵まれ
る所が凄い!!



札幌市清田区社会福祉協議会

福祉マップを作成

- *孤立している高齢者がいないかの確認
- *世帯の現状把握
- *介護サービスの利用の有無
- *買い物支援の利用の有無



自治会役員・福祉推進員・民生委員と
情報共有を図り、今後の生活支援に繋げる



【すごい所!その3】



事前確認を
怠らない!!



耳の聞こえない方からの依頼

手話ボランティアにも協力頂き、ニーズ対応終了!





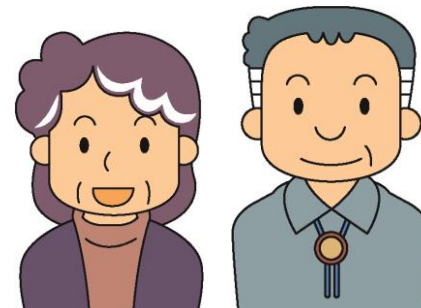
合言葉! 『困った時はお互いさま!』～無理せず出来る範囲で～



黙っていてもニーズは出て来ない

ポイント

①協議体のメンバーでもある民生委員や
福祉推進員といった顔見知りによる声掛け



②移動販売の際の自治会役員の声掛け・チラシの配布

③気軽に頼みやすい、相談しやすい環境



～高齢者生活支援のお知らせ～

あおぞら ショッピング！ AOZORA SHOPPING！！



★★移動販売車のお知らせ★★

今まで第1・3水曜日に集会所で移動販売車が来ていましたが、
毎週水曜日に移動販売車が集会所に来る事になりました。
また、買い物時間が少し短くになりますので、お間違いないようお願い致します。お時間のある時に見に来て下さい！！

時間 10:45～11:10 まで

おらせ

集会所内での体操が月2回になりました!!

※第2、3水曜日に開催しています、体操・脳トレについては、
変更ありませんので、お気軽にご参加下さい！！



【お問い合わせ】
清田区社会福祉協議会
電話 011-889-2491
清田区平岡1条1丁目
清田区総合庁舎3階



生活支援体制整備事業

ちょっとした困りごとのお手伝いをします（無料）

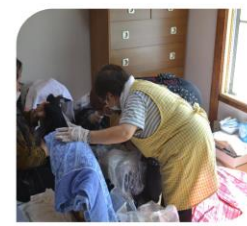


高齢や障がいなどで、自分では出来なくなってしまった日常生活（家のこと）の困り事をボランティアがお手伝いします！

【ちょっとした困り事として・・・】



《電球の傘拭き
・電球交換》



《衣類の整理》



《大型のゴミ出し
・家具移動》

【活動時間】 1回あたり1時間程度

【活動費用】 無料（但し交通費につきましては要相談）

【活動内容】 電球の傘拭き ・衣類の整理 ・大型のゴミ出し など

※ご依頼には出来る範囲で調整致します

※ 介護サービスを受けていても頼めます



清田区社会福祉協議会にご相談ください
住所 清田区平岡1条1丁目 総合庁舎3階
電話 889-2491 FAX 889-2492



毎週来てくれるので
買い物が楽になった。



家では仏壇に向
かって会話する。
ここ来ると人と
会話する。

「ポイントカードが
できたから
来てみたの」



コロナが落ち着いたら、
集会所でお喋りしたい。

「ちょっとした困り事を
役員に相談すると
解決に結びつく。」



「たわいのない会話がで
きて楽しいわ♪」

商品を見て買い物が
できるって最高ー!!



【すごい所!その5】

市営里塚団地集会所が拠点となり、
『見守り・寄り添い・助け合う』
場へと変化していった。

「おはぎ」が美味しいの♪



「たまには、違うお店の
お惣菜を食べるたくなるわ」

「荷物持ってあげるよ」
「皆で帰ろう〜」

「ここに来る
とみんなに会
えて嬉しい」

「役員さんと
顔馴染みになれた」



「元気だった〜?」
「久しぶりだね!」
「気になっていたんだあ」

「脳トレチラシも
暇な時にチャレンジするので、
楽しみにしている」

「3年振りの女性部の集まりは
楽しかったわ」

「重たい荷物も取り寄せ
できるから楽だわ」

「いつの間にかに、お喋り
できるようになった」



【地域で暮らしやすくなるために・・・】



想いがひとつになった!!





市営里塚団地に助け合いの輪が
自然と広がっています
～地域住民が安心して暮らし続けられるために～

ここに来るとみんなの笑顔に会える!!

生活支援の取り組み
～地域での支え合いと買い物支援～

