

1

○小学校 中学校 高校 大学
社会人 その他

年代：10歳未満

手稲区に「星置スケート場」があるので、ていぬくんがスケートぐつをはいて、すべっているところを書きました。



2

小学校 中学校 高校 大学
社会人 (その他)

年代：30代

新型コロナウイルス収束の願いを込めて、疫病退散の祈願として「アマビエ」をイメージしました。背景には、歴史ある手稲の名所「手稲神社」を描きました。



3

小学校 (中学校) 高校 大学
(社会人) その他

年代：70代と10代

江守記念星置スケート場をイメージして描きました。スケート場は男女、年齢をとわず、皆が仲良く利用でき、私も何度も行きました。そこで、バッジのイラストにすることにより、手稲区の良い場所が伝わると思いデザインしました。



4

小学校 中学校 高校 大学
社会人 その他

年代：10代

どこから見ても、どの季節でもキレイな手稲山を書きました。手稲山が3色なのは、緑は春夏、だいたい色は秋、灰色は冬のイメージです。私は学校の登下校のときに見る手稲山が好きなので描きました。



5

○小学校 中学校 高校 大学
社会人 その他

年代：10歳未満

桜一面に咲き、きれいだったので書きました。
私の一番の思い出です。



6

○小学校 中学校 高校 大学
社会人 その他

年代：10代

「手稲の冬”手稲スキー場 “」



7

○小学校 中学校 高校 大学
社会人 その他

年代：10代

今年はコロナで手稲プールに行けなかったので、
今回、ていぬくんが手稲プールで泳いでるところ
を描きました。



8

○小学校 中学校 高校 大学
社会人 その他

年代：10代

星置にある「星置神社」をイメージしました。
ていぬくんが、神主さんになって、赤い羽根をもっています。

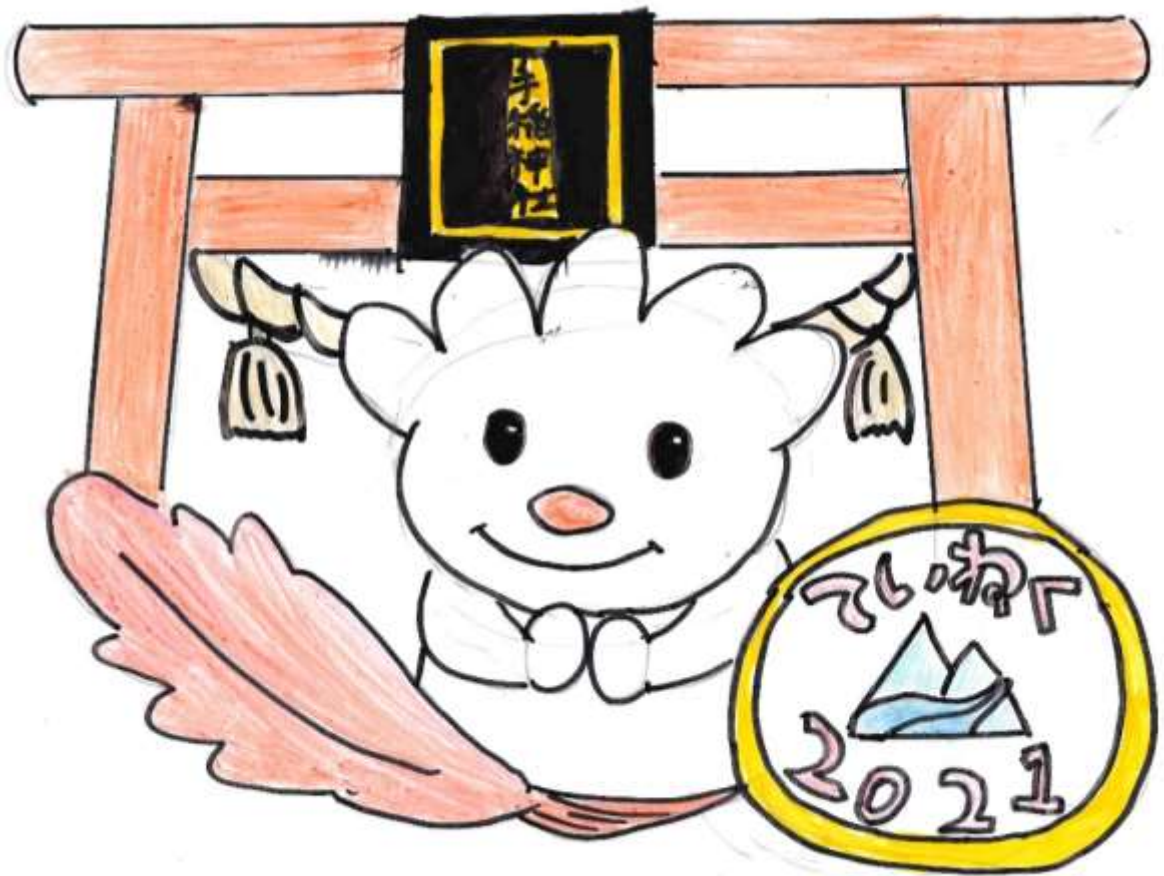


9

○小学校 中学校 高校 大学
社会人 その他

年代：10代

手稲にある名所はどこだろうと考えたところ、手稲神社が思い浮かびました。ていぬくんが参拝しているところをデザインしました。



10

○小学校 中学校 高校 大学
社会人 その他

年代：10代

ていぬくんが、カボチャと赤い羽根と一緒にいて、幸せそうなイメージを描きました。



11

小学校 中学校 高校 大学
社会人 その他

年代：10代

星置緑地の水芭蕉をモチーフに赤い羽根共同募金で幸せになってほしいという願いを込めて温かい背景にしました。

ていぬくんが、たくさんの人に募金してほしいと願っているようなデザインにしました。

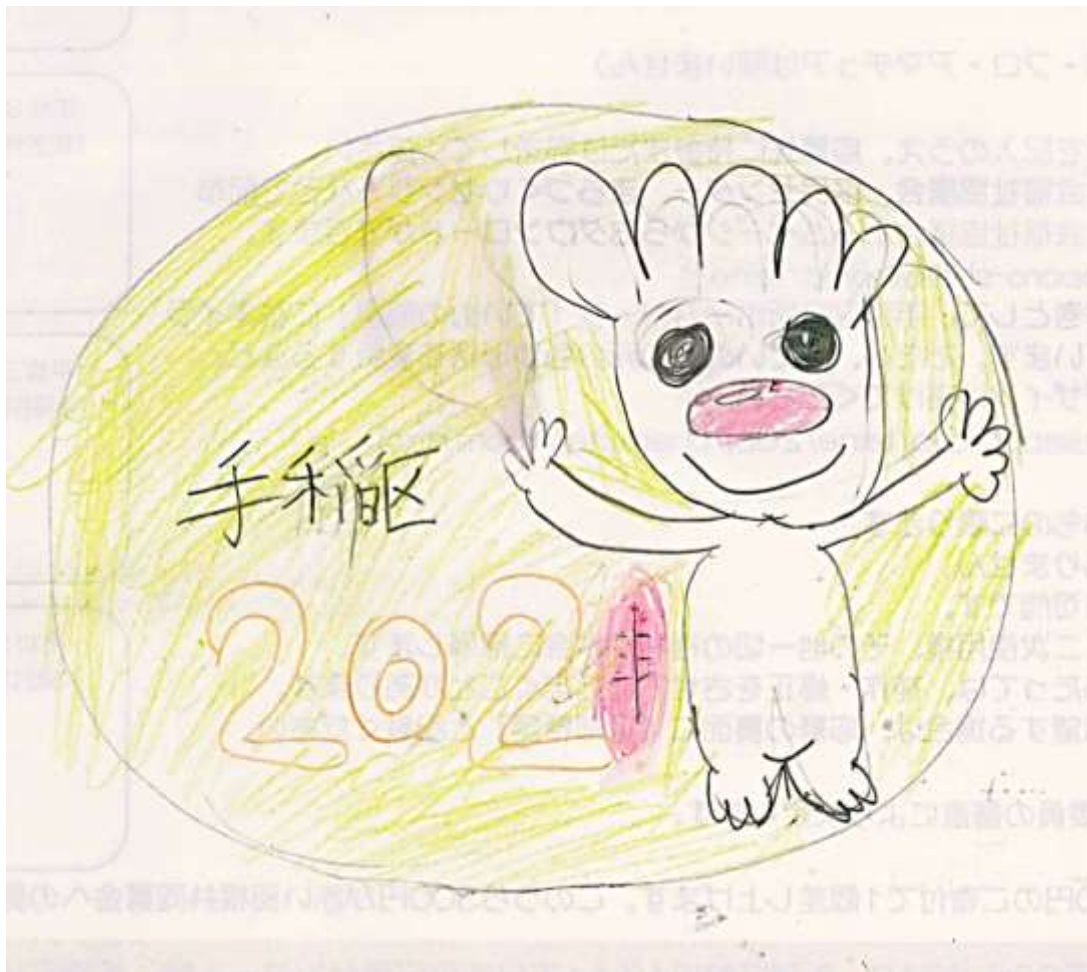


12

○小学校 中学校 高校 大学
社会人 その他

年代：10代

2021年なので、共同募金の羽根を2021の1の部分にしました。



13

○小学校 中学校 高校 大学
社会人 その他

年代：10代

前田公園で初めてサイロを見ました。何に使われていたのか調べると、昔、前田農場があり家畜の飼料を貯蔵するためだと分かりました。今は、町になっていますが農場だった歴史を忘れずに残せたらと思いました。



14

○小学校 中学校 高校 大学
社会人 その他

年代：10歳未満

前田公園の奥にあるサイロ



15

小学校 中学校 高校 大学
社会人 その他

年代：10代

今年は新型コロナウイルス感染拡大により、テレビでは手洗いをするように強く求めていたので、手を洗っているていぬ君をモチーフにしました。手稲区民の大事な交通路である手稲駅をバックに描きました。



16

○小学校 中学校 高校 大学
社会人 その他

年代：10代

ていぬくんが手稲区の大きなプール「手稲プール」で泳いでいるところを書きました。

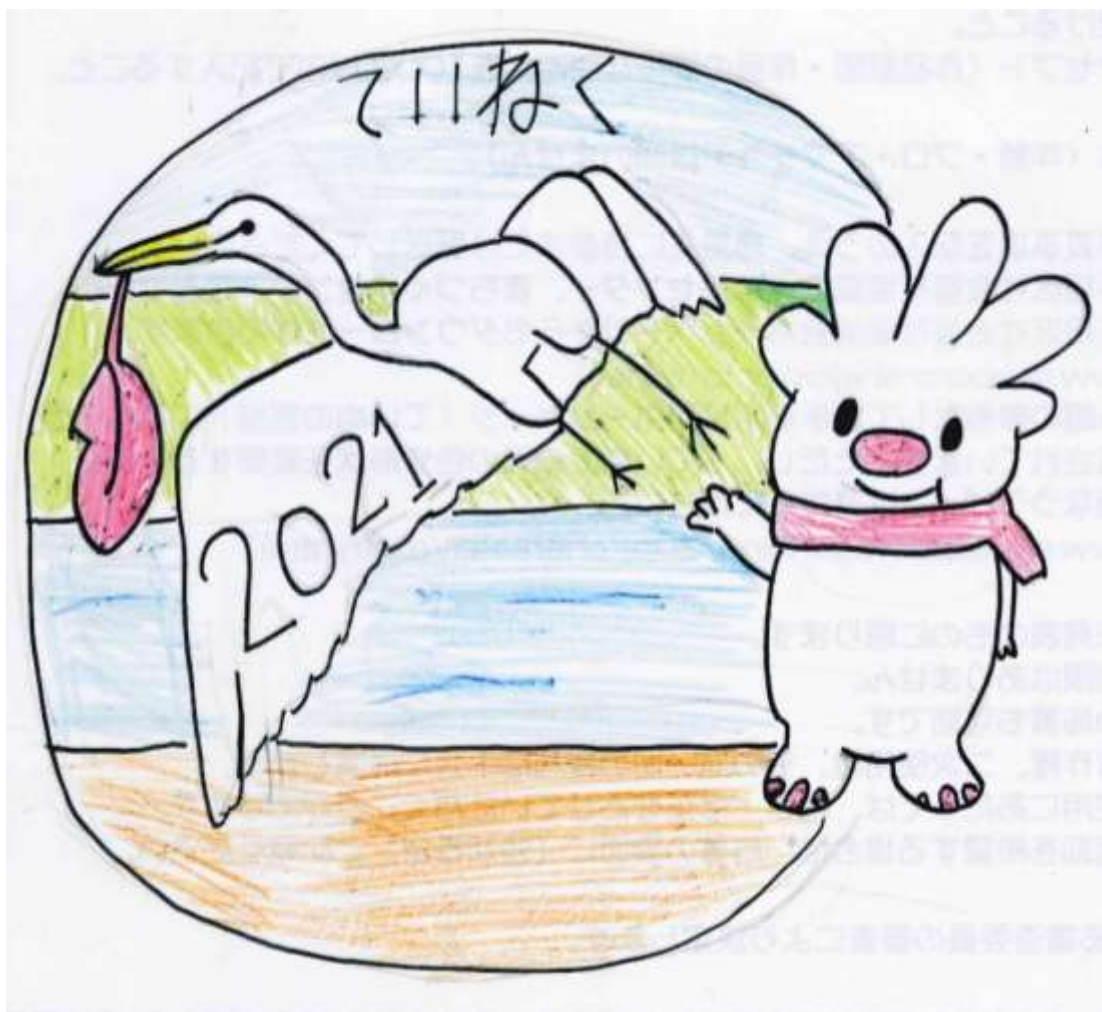


17

○小学校 中学校 高校 大学
社会人 その他

年代：10代

軽川に白さぎがいるのを知っていますか？
大きな翼がかっこいい白さぎと背景には軽川の土手を書きました。



18

小学校 中学校 高校 大学
社会人 (その他)

年代：70代

手稲山に輝く月・星をデザインしました。星を持った「ていぬ」に赤い羽根を手にももらいました。

星置は秋の空気が澄んだ日は夜空がとてもきれいです。

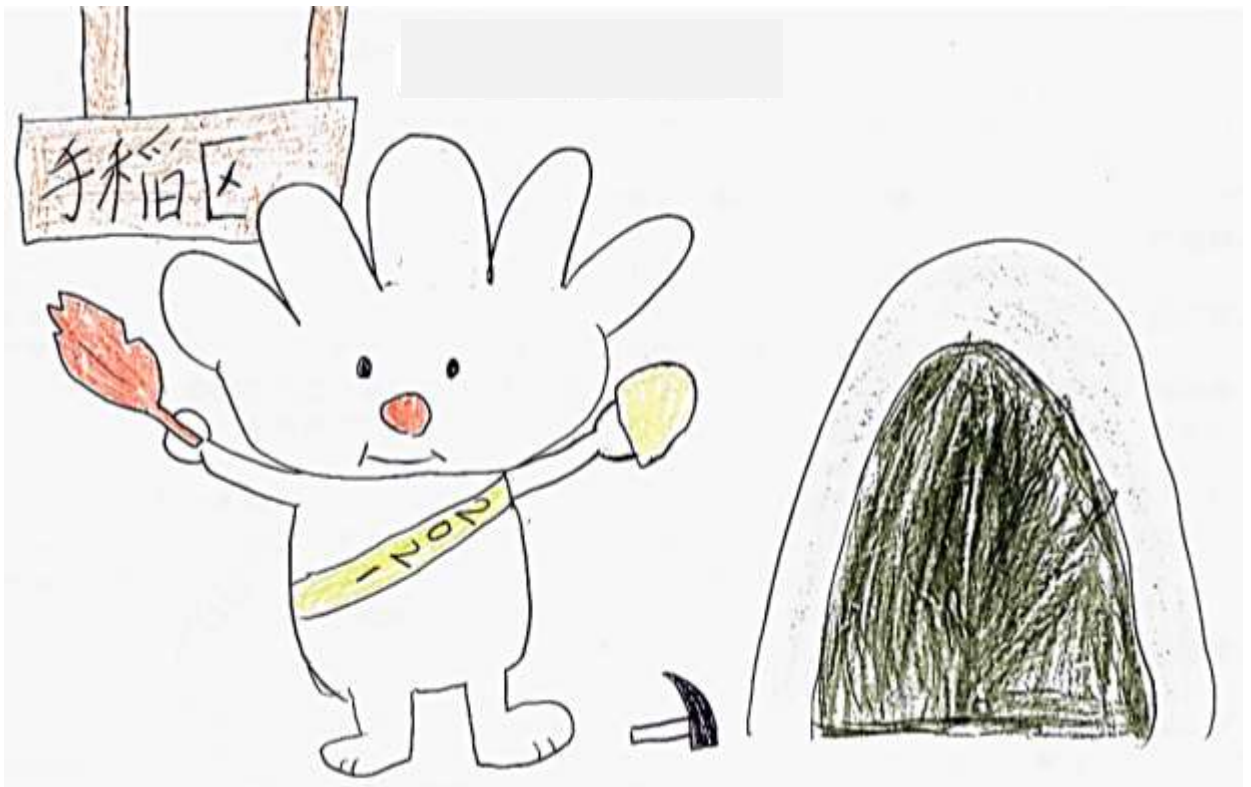


19

○小学校 中学校 高校 大学
社会人 その他

年代：10代

手稻鉾山をイメージしました。
手には、”金”を持っています。



20

○小学校 中学校 高校 大学
社会人 その他

年代：10歳未満

私は、手稲区は手稲山スキー場かなと思って書きました。



21

○小学校 中学校 高校 大学
社会人 その他

年代：10歳未満

手稲山とていぬくん

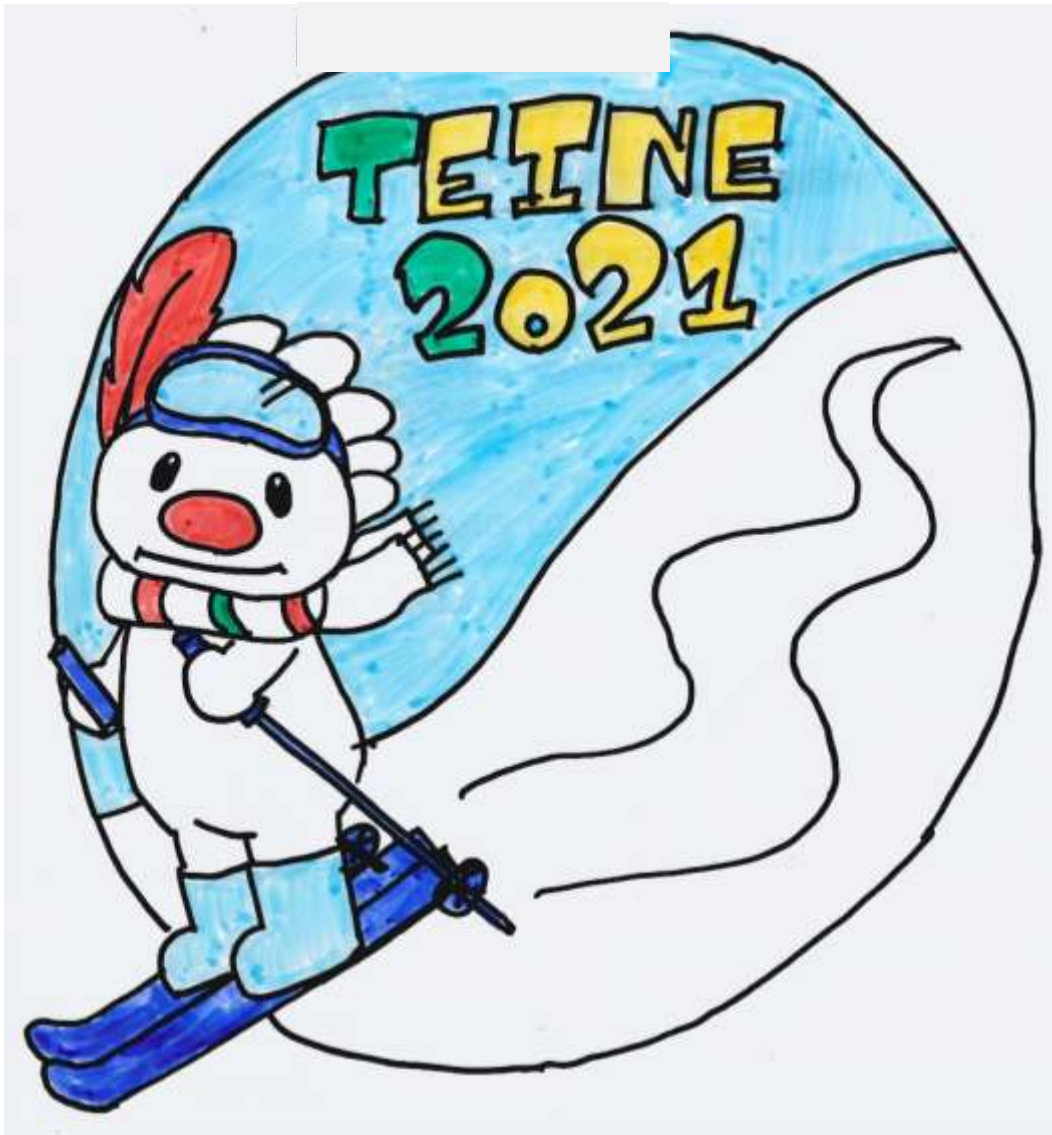


22

小学校 中学校 高校 大学
社会人 (その他)

年代：30代

手稲といえば「スキー」と思ったので、赤い羽根を頭につけて、サッポロテイネスキー場でスキーをしているていぬくんを描きました!!



23

小学校 中学校 **高校** 大学
社会人 その他

年代：10代

手稲山にある聖火台をバックにスノーボードに乗る
ていぬさんです。スノーボードにした理由はスキー
だと細かすぎるからです。



24

○小学校 中学校 高校 大学
社会人 その他

年代：10代

手稲にある『どじょう祭』があるので、それをイラストにしました。



25

○小学校 中学校 高校 大学
社会人 その他

年代：10歳未満

コロナがはやっていて、いつもマスクをつけなきゃならないけど、スキー場など自然がたくさんある手稲で、体を動かしたらいいなという願いを込めて描きました。



26

○小学校 中学校 高校 大学
社会人 その他

年代：10歳未満

明日風公園は毎日いろんな人たちでにぎわっています。長～いうんていをクリアするため、日々修行している子どもたちがたくさんいます！

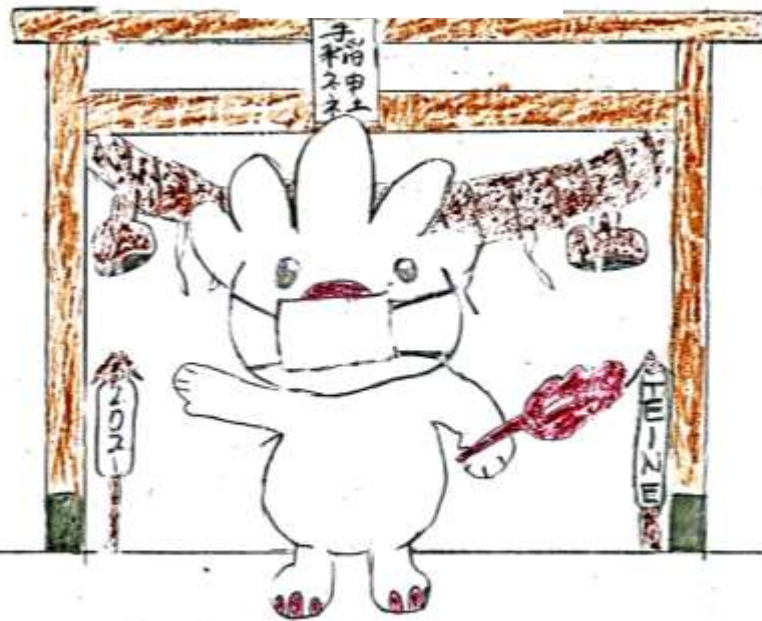


27

○小学校 中学校 高校 大学
社会人 その他

年代：10代

ていぬくんがいるのは手稻神社です。「ころなウイルスが一日でも早くおさまるように」と神様にお願いしに行った様子を書きました。今は、大事なマスクをつけています!!



28

○小学校 中学校 高校 大学
社会人 その他

年代：10代

コロナに負けないように、マスクをしてコロナにかからないようにしよう。



29

小学校 中学校 高校 大学
社会人 その他

年代：10代

前田森林公園にある「ふじの花」です。ていぬくんが前田森林公園に行っているイメージを描きました。



30

○小学校 中学校 高校 大学
社会人 その他

年代：10代

山口運河は明治の開拓期につくられた舟運の運河水路の名残です。散策しながら、カモをみることができます。毎年「手稻山口運河まつり」が開催され、「運河丸」の乗船ができます。ていぬくんも乗船しています。

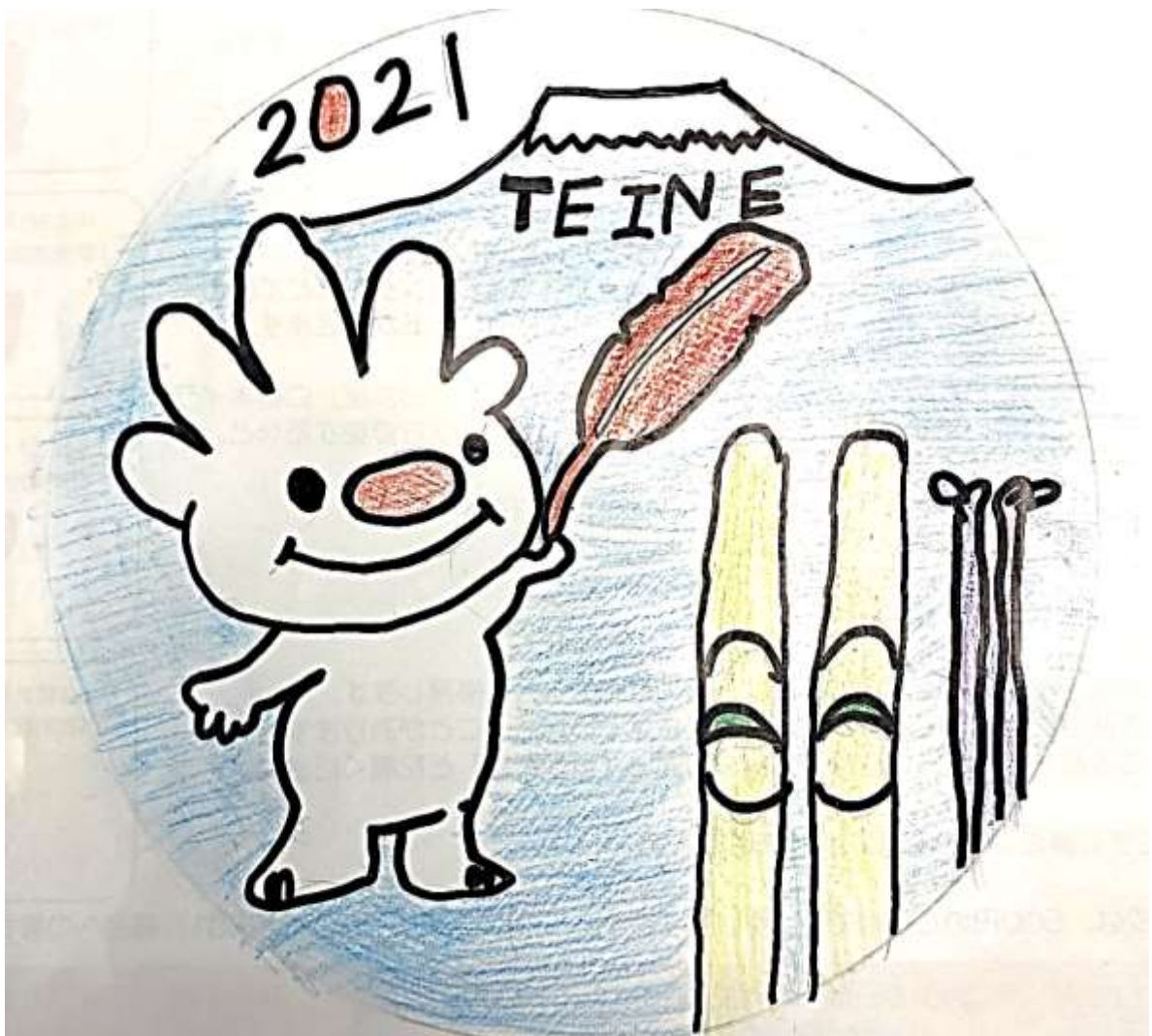


31

○小学校 中学校 高校 大学
社会人 その他

年代：10代

4年生で除排雪について勉強し、札幌は世界的に
ずば抜けて雪が多いと習ったことと、スポーツの
中でもスキーが好きなことから、このデザインに
しました。



32

○小学校 中学校 高校 大学
社会人 その他

年代：10代

手稲といえば手稲山！ということで手稲山で赤い羽根にのってスキーをしているていぬくんを描きました。



33

○小学校 中学校 高校 大学
社会人 その他

年代：10歳未満

手稲の秋の葉や木の実に囲まれたたていぬくんです。



34

小学校 中学校 高校 大学

社会人 その他

年代：40代

有名な場所や名物は、歴代のピンバッジになっていますので、札幌市民や近郊の住民の方が「手稲」といえば思い出す場所は数人に聞くと、「手稲：運転免許試験場」だったので、イメージをイラストにしてみました。



35

○小学校 中学校 高校 大学
社会人 その他

年代：10代

まず、白い丸は北海道らしさの「雪」を表しています。そして虹を書いたのは、少しでも明るい！方がいいかなと思ったからです。そして赤い羽が2個なのは少しでも主張を強くするためです！



36

○小学校 中学校 高校 大学
社会人 その他

年代：10代

毎年、この手稻神社のお祭りで、空手の演舞をしています。今年は、コロナウイルスのせいでできませんでしたが、来年はできるといいな、という思いがあったので、これに決めました。



37

○小学校 中学校 高校 大学
社会人 その他

年代：10代

～ゲンちゃん～人形の妖精で元気がない人に大
浜みやこかぼちゃをあげて元気にする。体から
でるスーパーオーラでみんなを笑顔にできる。
いつも手稲区の空を飛んで見守ってくれてい
る。右は勇気、左は元気の羽。



38

○小学校 中学校 高校 大学
社会人 その他

年代：10代

冬に出てくる景色”雪だるま”



39

小学校 中学校 高校 大学
社会人 その他

年代：50代

“星置の滝”を散策するていぬくんです。マイナスイオンで癒し効果があるとされる滝が手稲区にもあります。

赤い羽根とともに「TEINE2021」も濃い色合いで目立たせます。



40

○小学校 中学校 高校 大学
社会人 その他

年代：10代

手稲区にある手稲山。冬、そこのスキー場でスキーを滑っている「ていぬ」を書きました。私もスキーが大好きです。



41

小学校 (中学校) 高校 大学
社会人 その他

年代：10代

このデザインは前田森林公園の藤棚とコロナによって生活が大きく変わった今、みんなで協力し、寄り添いながらコロナを乗り越えようという思いをイメージして描きました。マスクをしているていぬくんがポイントです。

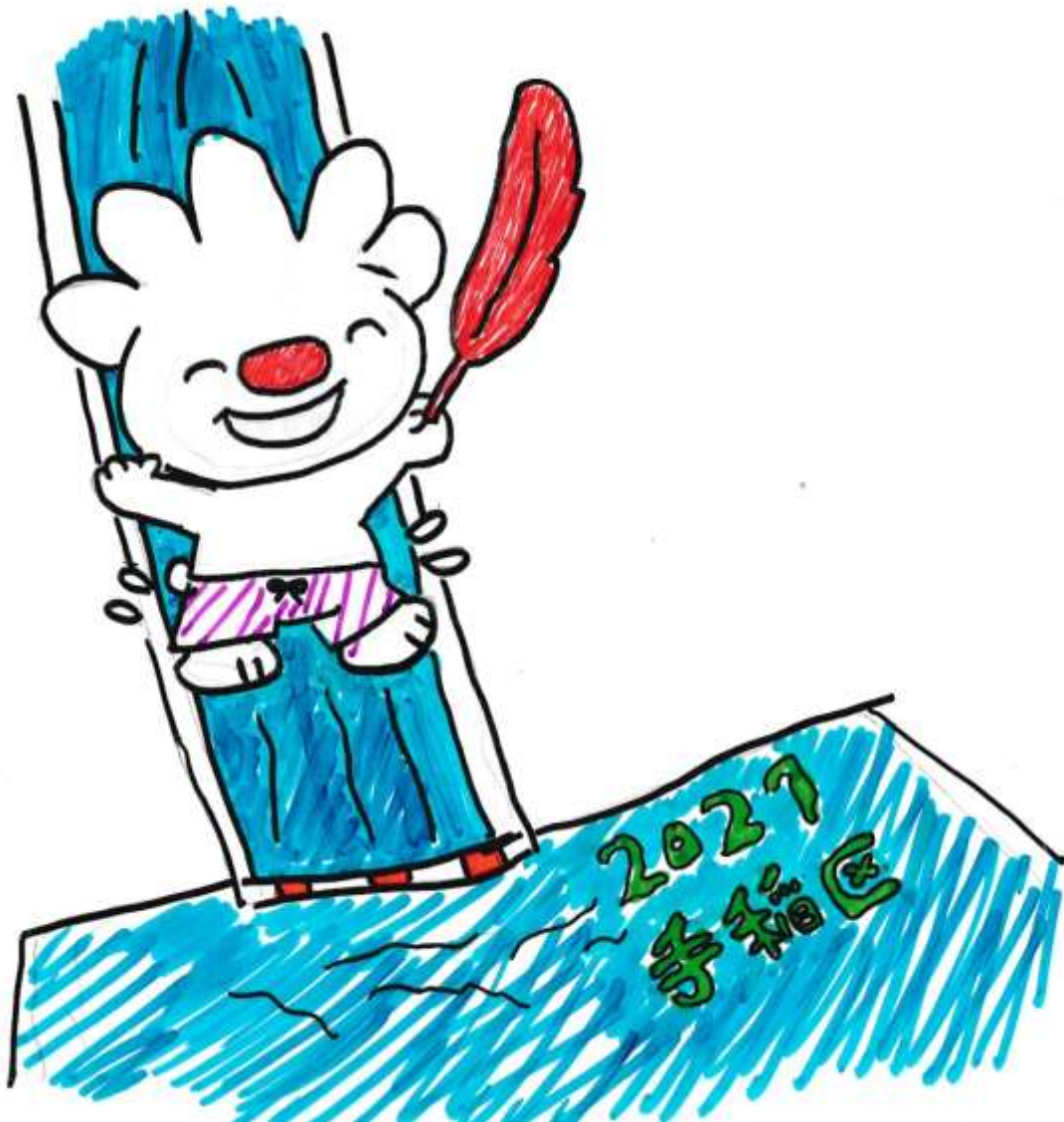


42

○小学校 中学校 高校 大学
社会人 その他

年代：10代

手稲といえば、頭に浮かんだのが手稲プールだったので、これを書きました。「プールはみんなが楽しめる所なんじゃないかな～」と思って書いてみました。



43

小学校 中学校 高校 大学
社会人 その他

年代：10代

「手稲神社にお参りする”ていぬくん”」



44

小学校 中学校 高校 大学
社会人 その他

年代：70代

森林公園へ散歩に行って”めばえの塔”を見上げると元気が出ます。この公園にはいつも人がいっぱい集っている、みんな楽しそうに遊んでいます。

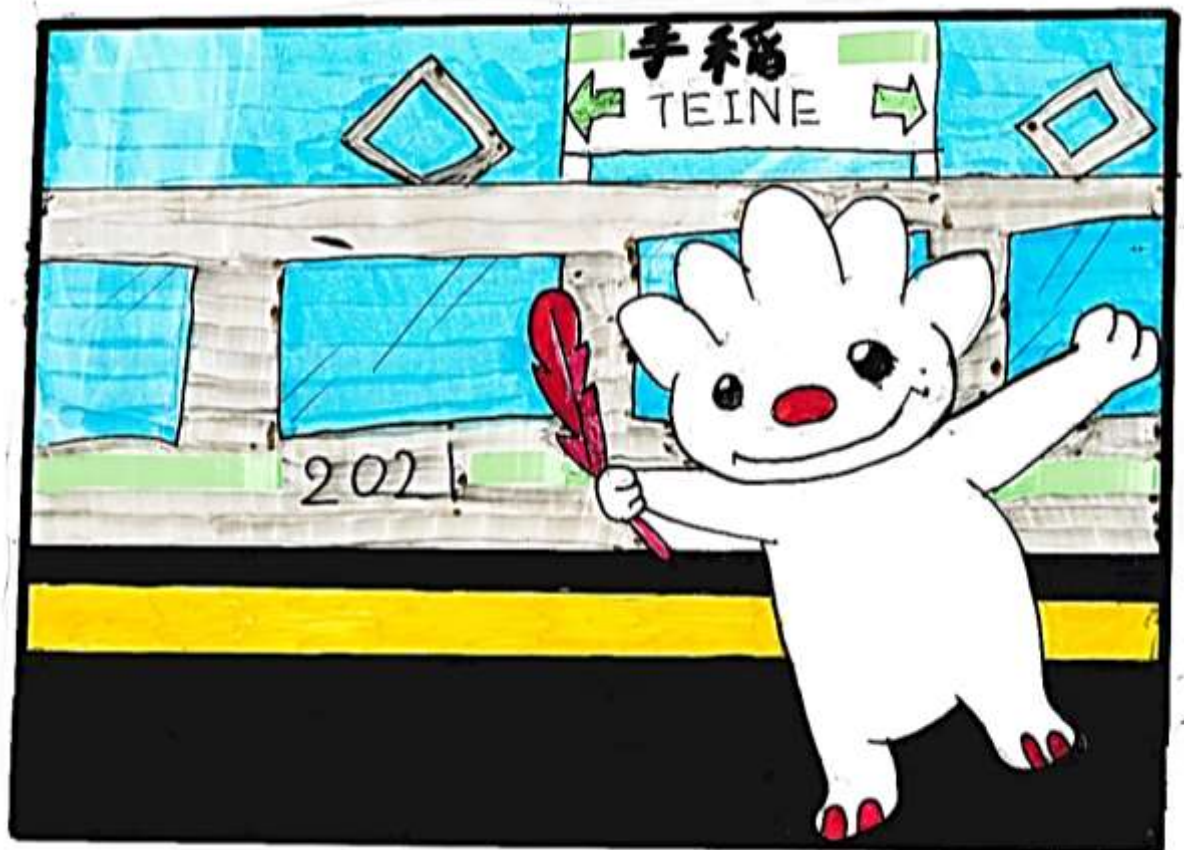


45

小学校 (中学校) 高校 大学
社会人 その他

年代：10代

手稲区の玄関である手稲駅を盛り込みました。
黄色と黒の部分は、ホームの立ち場所です。



46

小学校 (中学校) 高校 大学
社会人 その他

年代：10代

新川通り正面の前田森林公園のある橋を背景にデザインしました。夜にライトアップしているところです。下の青い部分は川です。



47

○小学校 中学校 高校 大学
社会人 その他

年代：10歳未満

自然の多い手稲区の豊かさをイメージして描きました。川があり、山があり、桜もキレイで、手稲区の町並みが大好きです。



48

小学校 中学校 高校 大学
社会人 その他

年代：30代

手稲区の四季を1つのデザインにしました。いつも愛らしいていぬくんの笑顔で楽しい2021年にしたいという願いを込めました。



49

○小学校 中学校 高校 大学
社会人 その他

年代：10代

星置の滝にいるていぬくんを描きました。



50

小学校 中学校 高校 大学
社会人 その他

年代：10歳未満

ていぬ君が手稲山と大浜みやこかぼちゃに囲まれ、雪が降っているのを楽しんでいる様子を描きました。



51

○小学校 中学校 高校 大学
社会人 その他

年代：10歳未満

手稲中央小学校のデザインを考えました。



52

○小学校 中学校 高校 大学
社会人 その他

年代：10代

手稲の名物”大浜みやこかぼちゃ”をていぬくん
がおいしそうに、桜の木の下で食べているところ
を描きました。



53

○小学校 中学校 高校 大学
社会人 その他

年代：10代

手稲山は、札幌市で1番高いので手稲山を書きました。スキーをしているていぬ君と手稲山の中に、TEINEと2021を書きました。また、手稲山は塔もあるので書きました。



54

小学校 中学校 高校 大学
社会人 その他

年代：30代

地元の人たちの手で大切に育てられている「富丘西公園の二ホンズラン」と、やさしい気持ちをあつためる赤い羽根。その2つのあたたかい思いに囲まれているていぬくんをデザインしました。



55

小学校 中学校 高校 大学
社会人 その他

年代：70代

手稲コミュニティセンターにある『太陽の母子』像をイメージして、あたたかいイメージを表しました。

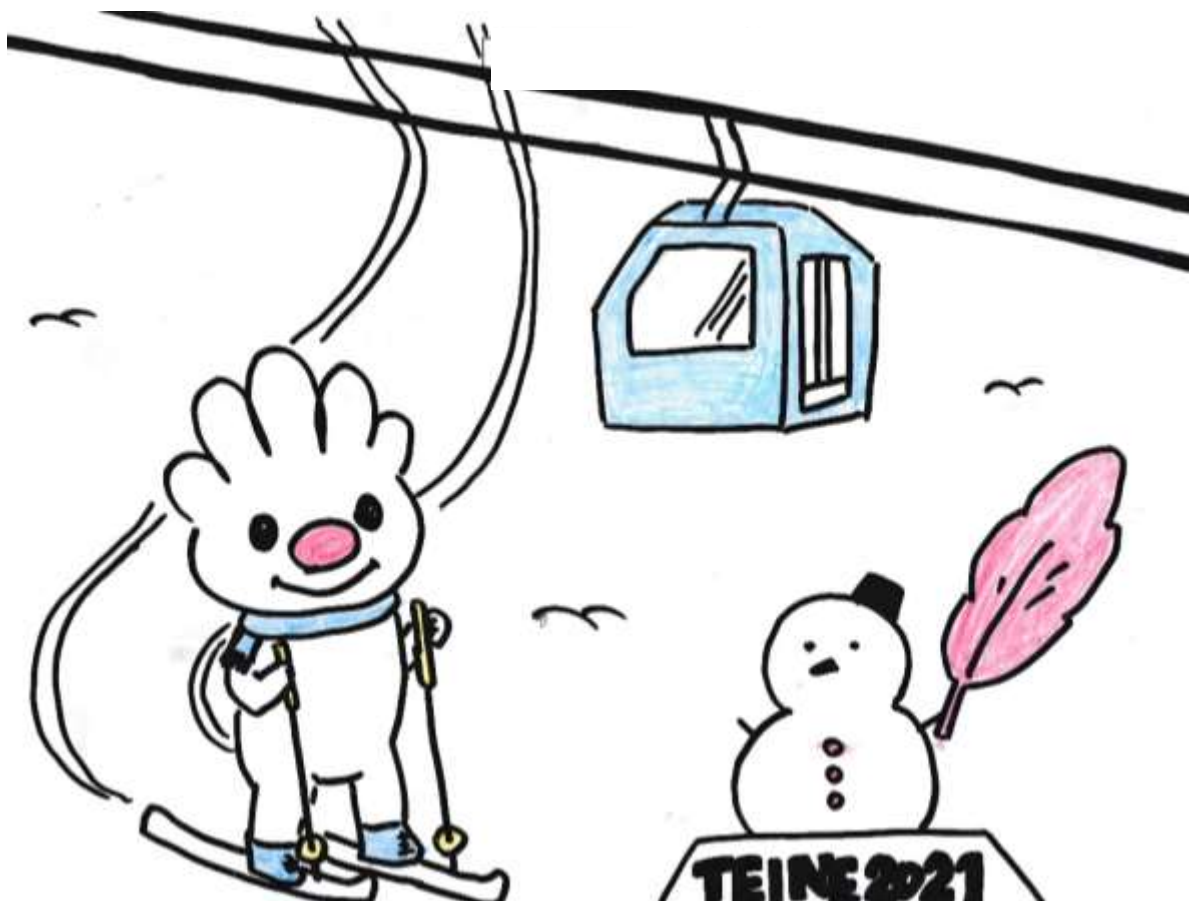


56

小学校 中学校 高校 大学
社会人 (その他)

年代：30代

『サッポロテイネスキー場』をイメージして描きました。雪の多い地区なので、ウインタースポーツも盛り上げていきたい！という思いで描きました。



57

小学校 中学校 高校 大学
社会人 その他

年代：30代

『星置の滝』。自然豊かな手稲をイメージしました。緑や水など、これからも大切にしていきたいという願いを込めて描きました。



58

○小学校 中学校 高校 大学
社会人 その他

年代：10歳未満

ていねプールで泳ぐ ていぬくん♡



59

小学校 中学校 高校 大学
社会人 (その他)

年代：40代

道内最大級の屋外プール《ていねプール》。波のプールやウォータースライダーなど、子供から大人まで楽しめる場所を、今年は楽しめるといいなと願いを込めました。



60

小学校 中学校 高校 大学
社会人 (その他)

年代：40代

山頂から広大なパノラマが一望できる「サッポロテイネ」。初心者から上級者まで楽しめる多彩なコースがあり、長い冬をアクティブに楽しめるスキー場を背景にデザインしました。



61

○小学校 中学校 高校 大学
社会人 その他

年代：10代

手稲の夏あかりがテーマです。
今年こそできるようにと願いを込めました。

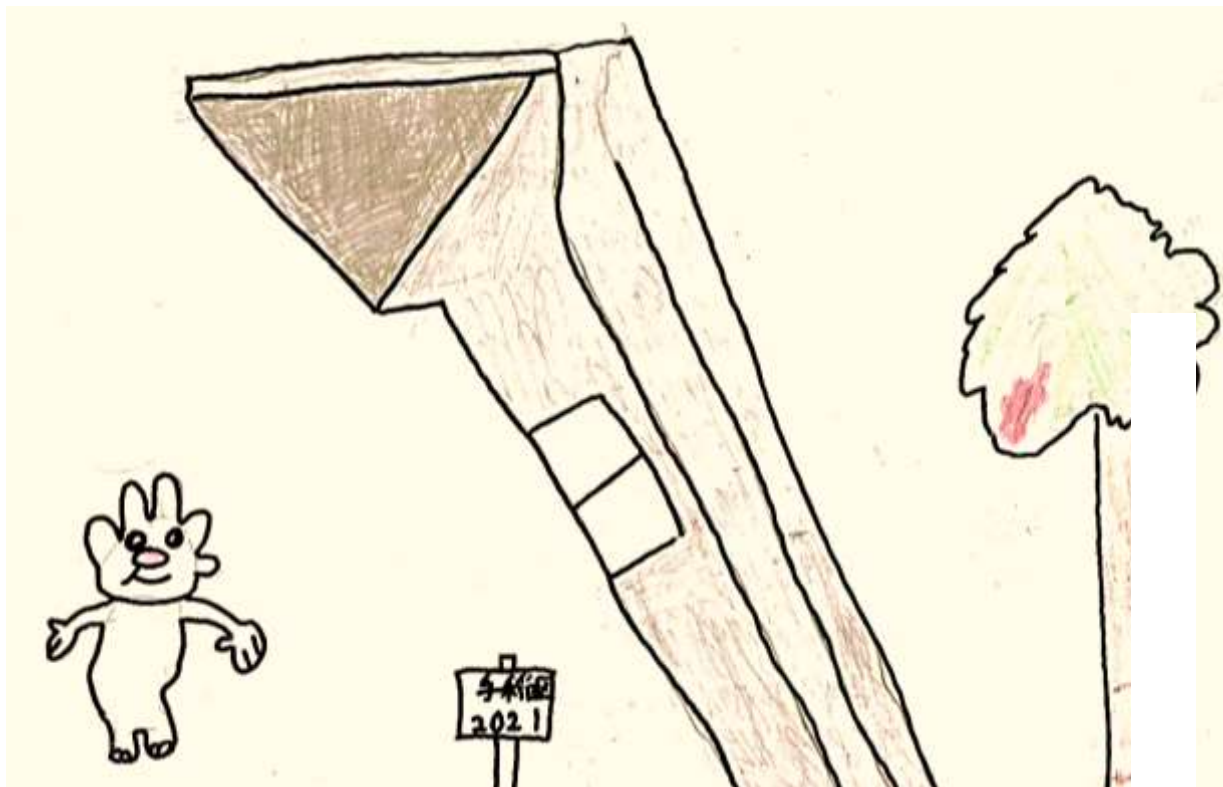


62

○小学校 中学校 高校 大学
社会人 その他

年代：10代

オリンピックが開催された証の聖火台。



63

○小学校 中学校 高校 大学
社会人 その他

年代：10歳未満

幼稚園の頃、星置川に行ってサケを見て、思い出に残っています。



64

○小学校 中学校 高校 大学
社会人 その他

年代：10代

「みんなに愛される”手稲山”」

私は、手稲区といえば手稲山というイメージがあったので、このデザインにしました。また、冬になるとたくさんの方が手稲山に来ていて、みんなに愛されていると思ったからです。

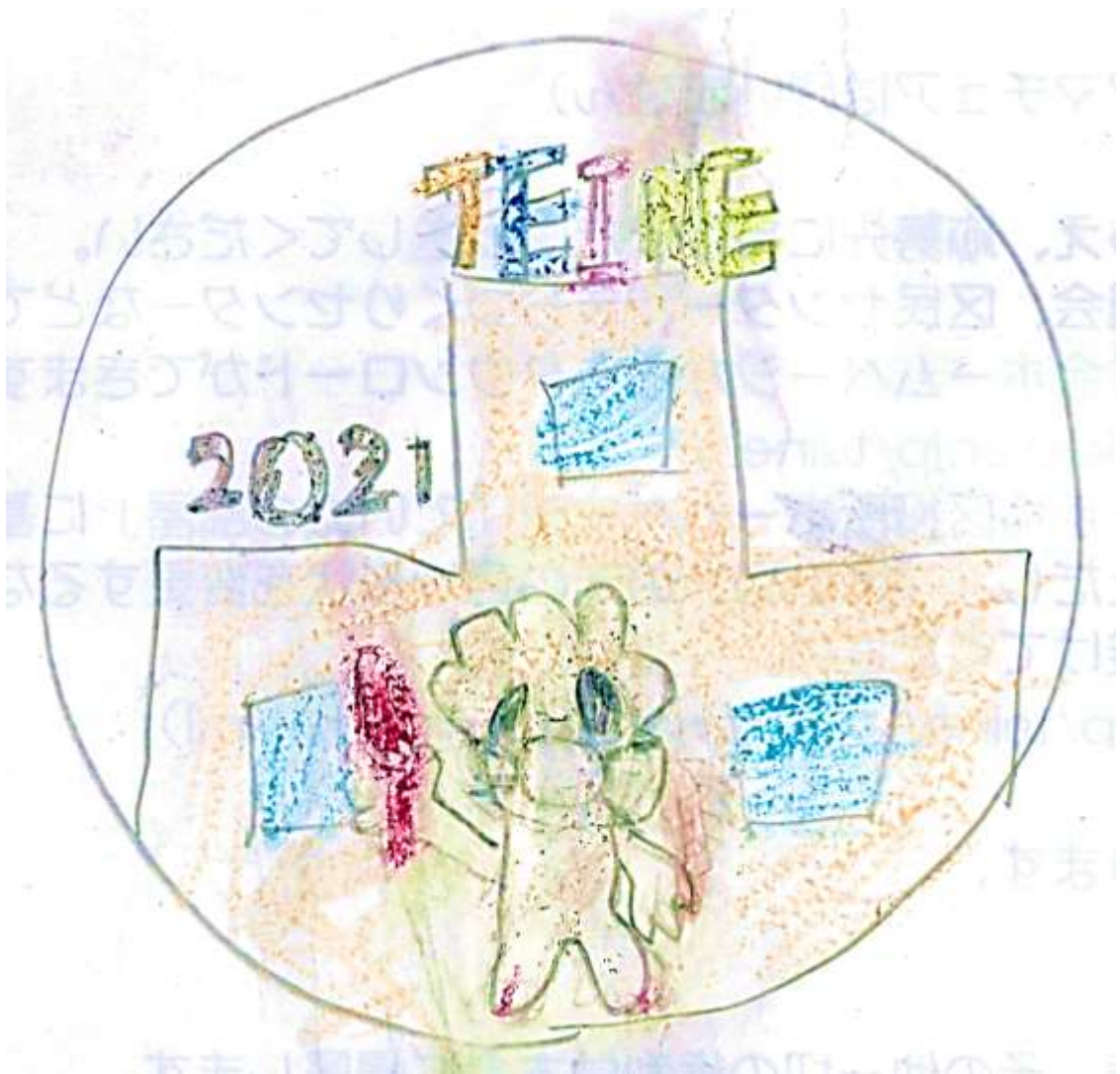


65

○小学校 中学校 高校 大学
社会人 その他

年代：10代

手稲中央小学校は、手稲区で初めてできた学校です。そして、コロナだからマスクをしました。

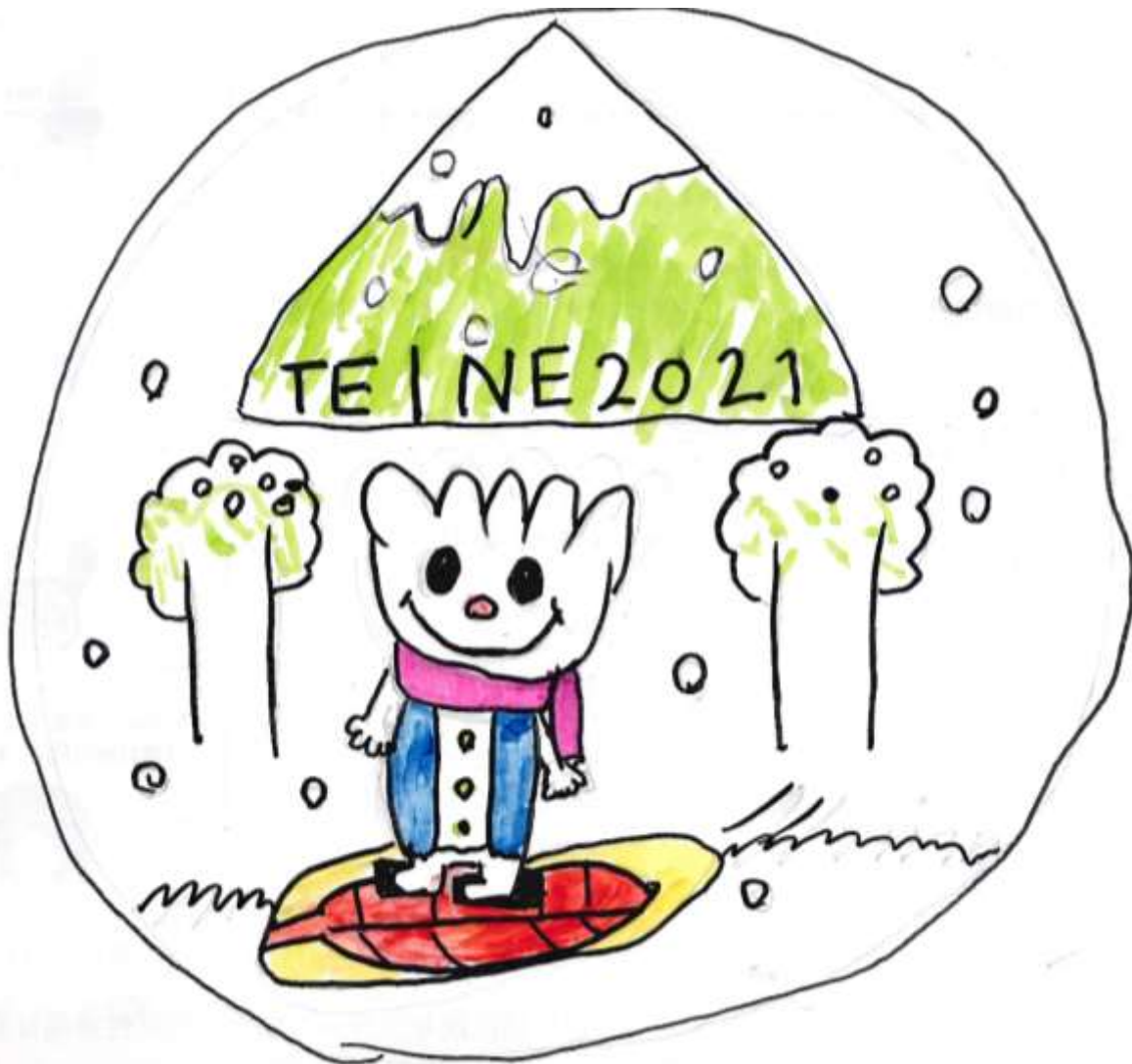


66

○小学校 中学校 高校 大学
社会人 その他

年代：10代

札幌市と言ったら雪だと思ったからです。手稲山と言ったら、雪・スノーボードだと思いました。

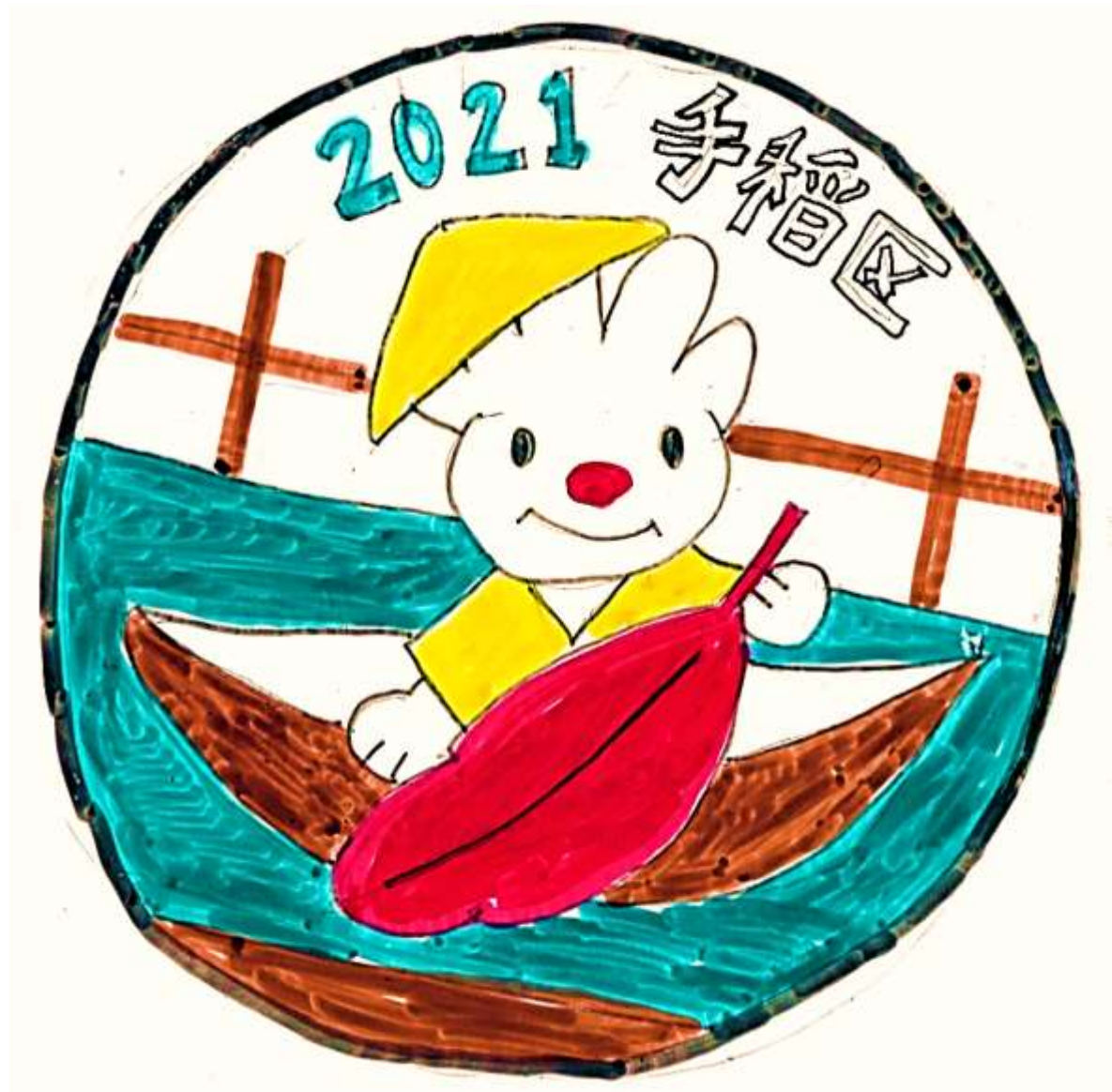


67

○小学校 中学校 高校 大学
社会人 その他

年代：10歳未満

山口運河でていぬくんが運河まつりに参加しているところを書きました。



68

小学校 中学校 高校 大学

社会人 その他

年代：20代

手稲区の名所”星置の滝”とていぬくんを描きました。自然豊かな景色が伝わるように構図にこだわりました。



69

小学校 中学校 高校 大学
社会人 その他

年代：20代

手稲区の名所”手稲神社”でていぬくんがお参りしている様子を描きました。少ない色数で手稲神社らしさを表現できるように色合いを工夫しました。



70

小学校 (中学校) 高校 大学
社会人 その他

年代：10代

手稲神社をモチーフとして、参拝をしていねて
いぬくんを赤い羽根とともに描きました。



71

小学校 中学校 **高校** 大学
社会人 その他

年代：10代

手稲オリンピックでスノーボードをしているていぬくんを描きました。ポイントは板を赤い羽根で見立てているところです。真ん中に視線を集中させるような配色にすることを頑張りました。



72

小学校 中学校 **高校** 大学
社会人 その他

年代：10代

手稲神社の行事であるお祭りや初詣などは、私にとって大切な思い出がたくさんあります。それは、手稲区民の人たちも同じだと思います。手稲神社はみんなにとって身近な神社なのでデザインに取り入れました。



73

○小学校 中学校 高校 大学
社会人 その他

年代：10代

新川にかかっている「前田森林公園橋」がオシャレで、とてもかっこ良かったので書きました。



74

小学校 中学校 高校 大学
社会人 その他

年代：40代

手稲山のふもとに広がる自然。
星置の滝の紅葉(黄葉)を表現しました。



75

○小学校 中学校 高校 大学
社会人 その他

年代：10代

ていぬくんが手稲神社に「コロナが終息しますように」と願っているバッジです。



76

○小学校 中学校 高校 大学
社会人 その他

年代：10歳未満

手稲プールでていぬくんが遊んでいるところを書きました。



77

○小学校 中学校 高校 大学
社会人 その他

年代：10歳未満

ていぬくんが、テイネスキー場でスキーをしているところを書きました。



78

○小学校 中学校 高校 大学
社会人 その他

年代：10歳未満

ていぬくんが、テイネスキー場でスキーをしているところを書きました。



79

小学校 中学校 高校 大学

社会人 その他

年代：30代

福祉と耳にして、まず一番に連想するのは、助けが必要な市民=高齢者です。手稲区富丘で主に自生する和種すずらんの群生地を背景に、仲睦まじく寄り添いながら、高齢者も安心して元気に暮らせるまちを象徴しています。



80

○小学校 中学校 高校 大学
社会人 その他

年代：10代

秋の手稲山に登山したていぬくん。



81

小学校 中学校 高校 大学
社会人 その他

年代：40代

冬の手稲山でスキーを楽しんでいるぬくん。

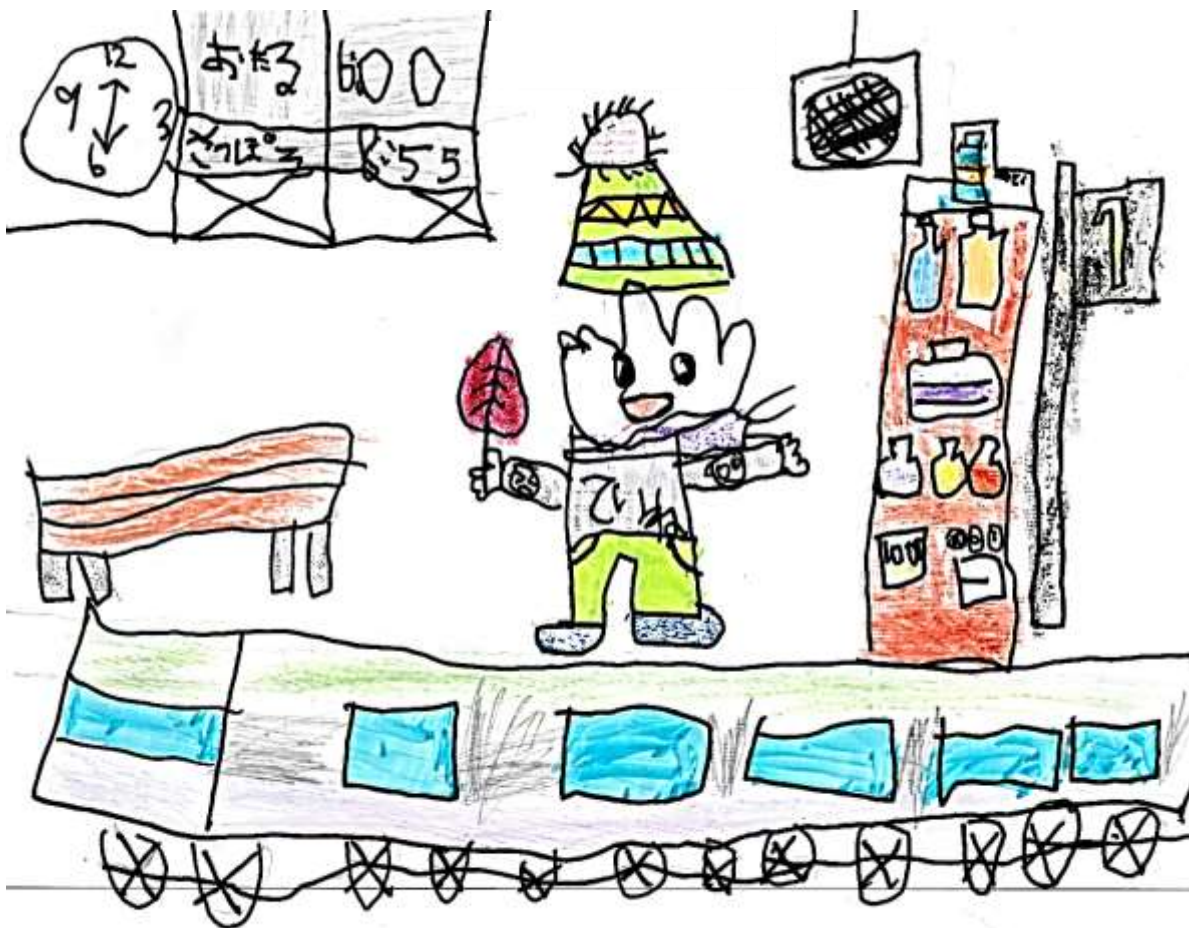


82

小学校 中学校 高校 大学
社会人 その他

年代：10歳未満

ていぬくんが手稲駅で電車に乗ろうとしているところを書きました。



83

小学校 中学校 高校 大学
社会人 その他

年代：40代

星置のスケート場で、得意げにスケートをすべるていぬくんを書いてみました。赤い羽根を持ち、アピールしながらスケートしています。

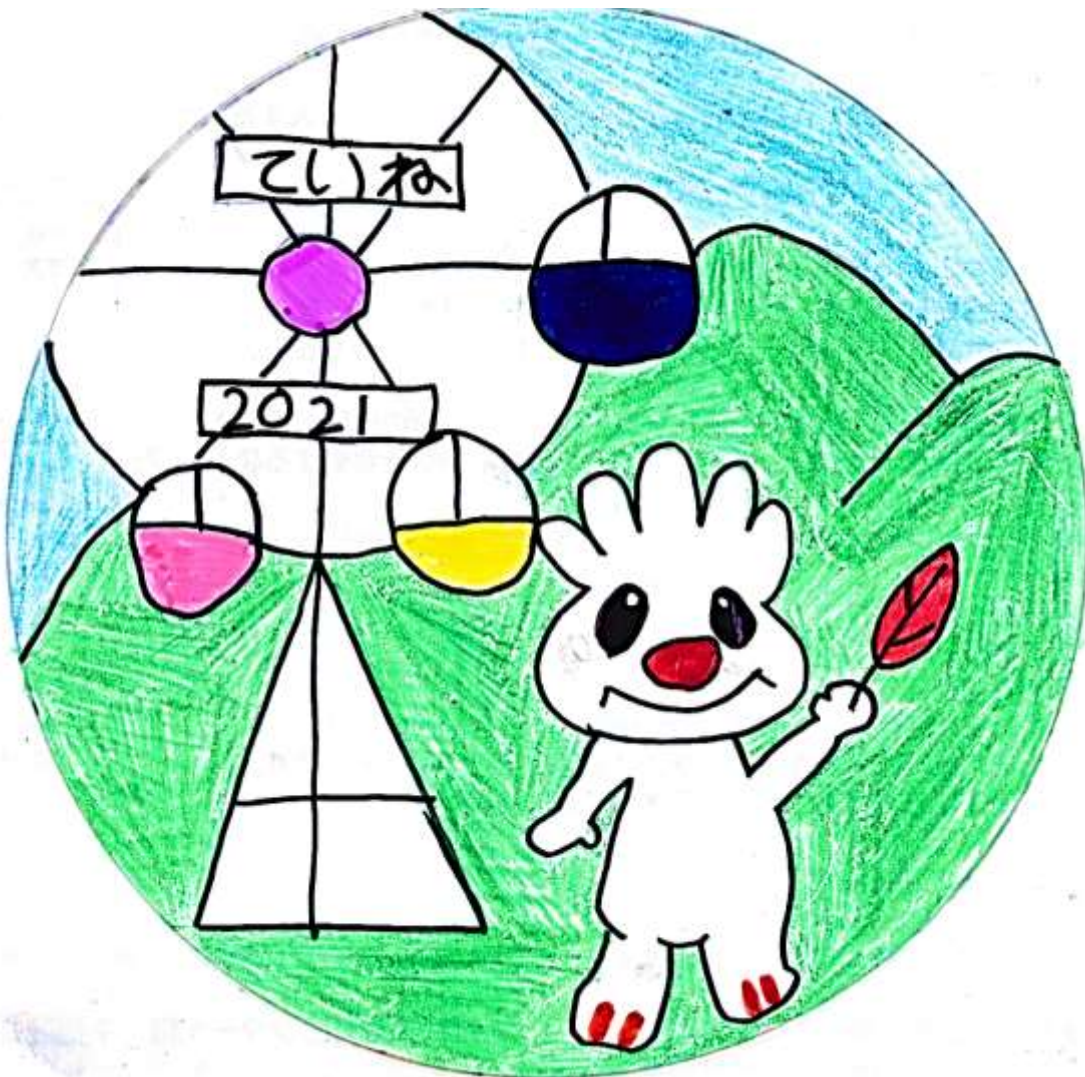


84

○小学校 中学校 高校 大学
社会人 その他

年代：10歳未満

春夏秋冬、いろいろな景色を見せてくれる手稲山は、手稲区の象徴なので、このデザインにしました。



85

○小学校 中学校 高校 大学
社会人 その他

年代：10歳未満

稲積公園の手稲プールで、ていぬくんが気持ちよさそうに泳いでいるところです。



86

○小学校 中学校 高校 大学
社会人 その他

年代：10代

このイラストの題名は「稲積公園の手稲プール」です。ていぬくんが浮輪で赤い羽根を持っています。後ろにあるのはウォータースライダーです。

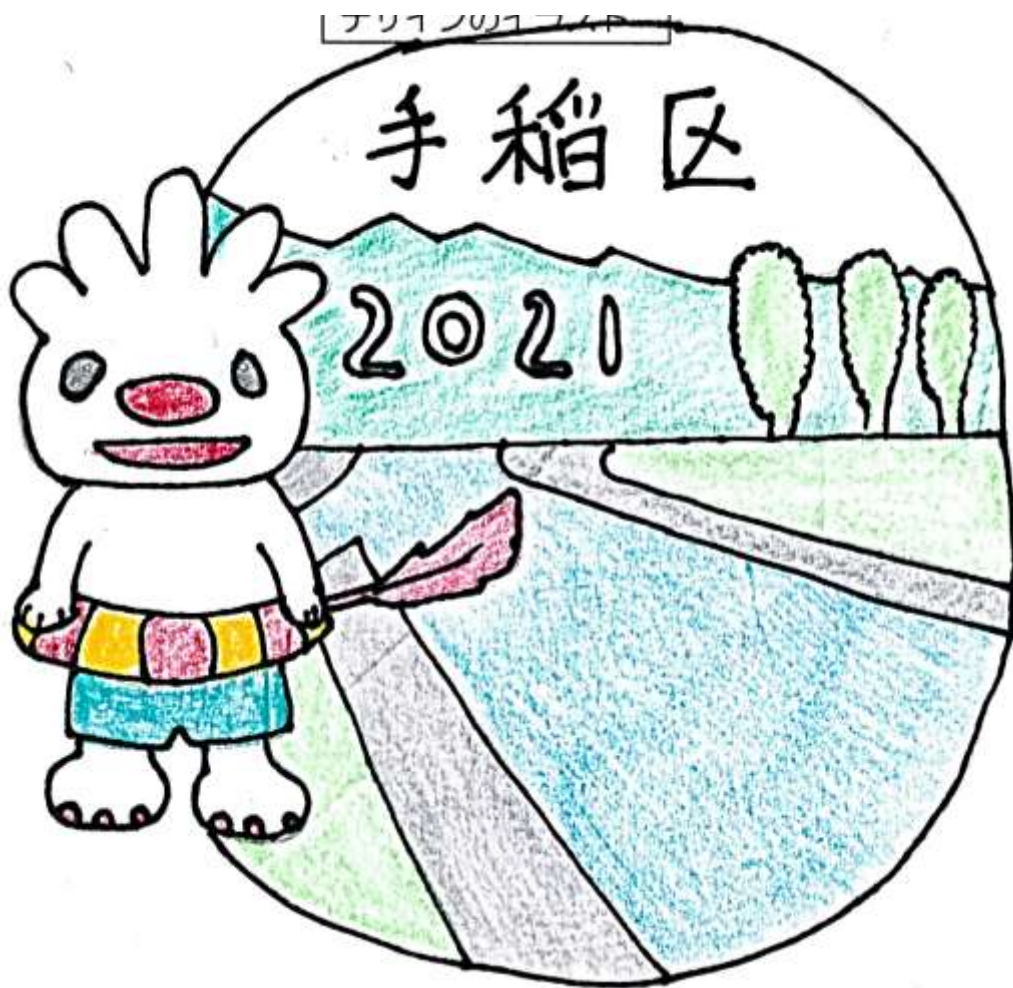


87

小学校 中学校 高校 大学
社会人 その他

年代：30代

ていぬくんと手稲プールをデザインしました。
現在のコロナが収まり、子供達が元気に外で遊
べることを願い、「手稲といえばプール」と思い
つきました。



88

小学校 中学校 高校 大学
社会人 その他

年代：30代

ていね夏あかりは、手稲区内の子供達が手作り堤灯を一斉に飾る夏のイベントで、火が灯れば子供だけではなく、大人も童心に帰るようなワクワクしたような気持ちになります。ていね夏あかりは手稲の夏の風物詩といえます。



89

小学校 中学校 高校 大学
社会人 その他

年代：10代

手稻プールで遊ぶていぬくん。



90

小学校 中学校 高校 大学
社会人 その他

年代：10代

赤い羽根で空を飛び、手稲を眺めるていぬくん。



91

小学校 中学校 高校 大学
社会人 その他

年代：10代

手稲の名産のすいかをほおぼるていぬくん。



92

小学校 中学校 高校 大学
社会人 その他

年代：10代

大浜みやこかぼちゃと、すいかを収穫するていぬくん。



93

小学校 中学校 高校 大学
社会人 その他

年代：10代

稲積公園でテニスをするていぬくん。



94

小学校 中学校 **高校** 大学
社会人 その他

年代：10代

手稲山でスキーをするていぬくん。



95

小学校 中学校 高校 大学
社会人 その他

年代：10代

星置の滝で修行をするていぬくん。



96

小学校 中学校 高校 大学
社会人 その他

年代：10代

星置川でサケを獲るていぬくん。



97

小学校 中学校 高校 大学
社会人 その他

年代：10代

サザエさん！？ なていぬくん。(大浜みやこか
ぼちゃ)



98

小学校 中学校 高校 大学
社会人 その他

年代：10代

星置川のサケに食らいつくといぬくん。



99

小学校 中学校 高校 大学
社会人 その他

年代：10代

前田森林公園の藤の花とていぬくん。



100

小学校 中学校 高校 大学
社会人 その他

年代：10代

ソーシャルディスタンスを守るていぬくん。



101

小学校 中学校 高校 **大学**
社会人 その他

年代：10代

手稲の名を冠した手稲神社の鳥居を背景にデザインしました。去年は様々な問題が発生したので、今年はその解決されるよう神頼みの意を込めています。



102

小学校 中学校 高校 大学
社会人 その他

年代：10歳未満

今は、コロナが流行っていてあまり好きな場所にいきません。でも、家で嬉しいことがあるように願っています。



103

○小学校 中学校 高校 大学
社会人 その他

年代：10代

ていぬくんがマスクをされていて、後ろに手稲山が見えます。みんながマスクをして、コロナウイルスを終息させ、手稲山のイベントをしたいです。



104

小学校 中学校 高校 大学
社会人 その他

年代：10代

前田森林公園の雪山でそりすべりをするていぬくんです。前田森林公園をテーマにしているデザインはありましたが、冬のもチーフはなかったので、小さい頃、誰もが行ったことのあるそり遊びをテーマにしました。

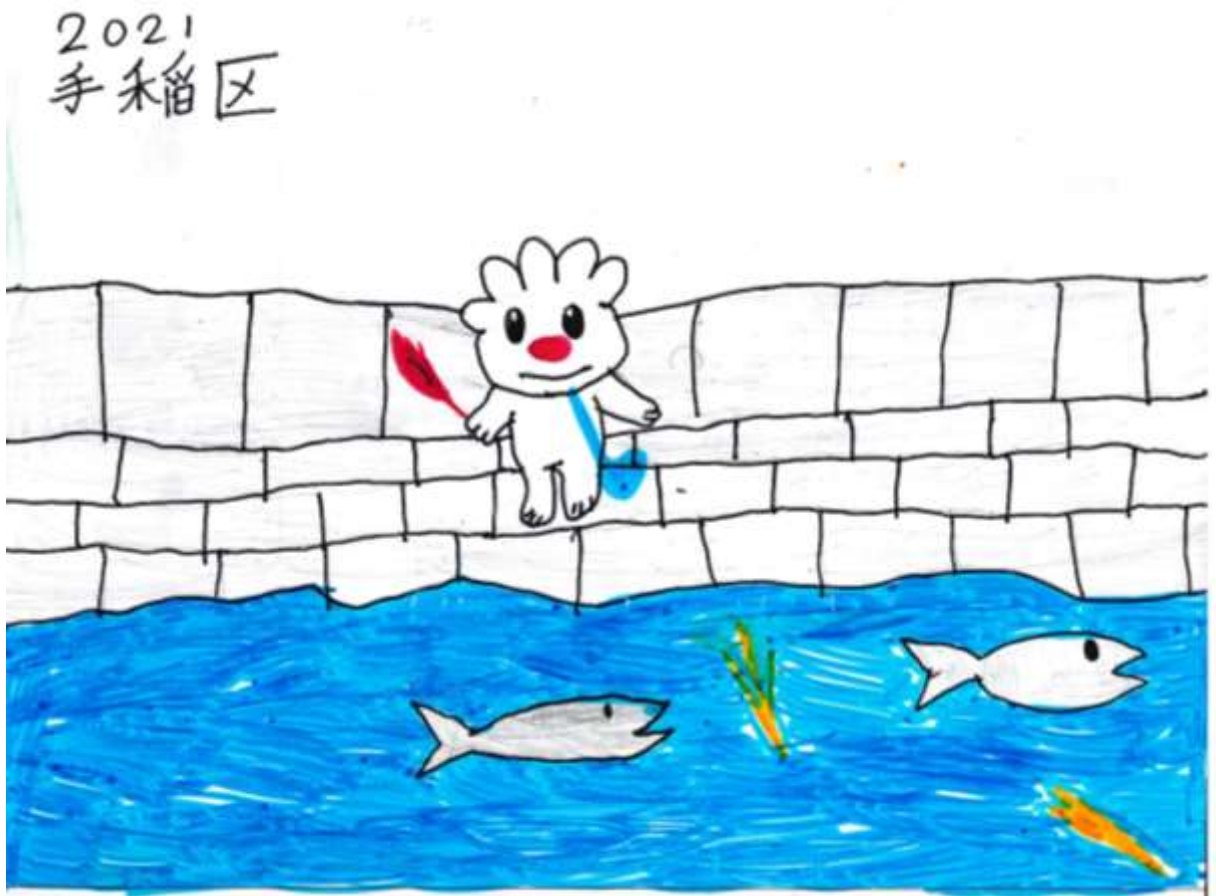


105

○小学校 中学校 高校 大学
社会人 その他

年代：10歳未満

星観緑地。広くて秋にサケが来ます。



106

○小学校 中学校 高校 大学
社会人 その他

年代：10代

前田森林公園と新川を健康的にお散歩するていぬくん。



107

小学校 中学校 高校 大学
社会人 その他

年代：10代

ていぬくんが手稲山の空を自由に飛んで、みんなに幸せを届けている様子

