

# ボラコミ

2022年12月号



十二月  
銀杏ちる  
兄が駆けば  
妹と



— 表紙作品&コメント — 「ホオズキの会墨彩画ボランティア」代表 浅井氏

「ホオズキの会墨彩画ボランティア」では、施設で墨彩画を教えるボランティア活動の際に補助をしてくださる方を募集しています。

毎月第2第4金曜日に、清田区社会福祉協議会ボランティアルームで墨彩画の教室も開催しておりますので、興味を持たれた方は、ご見学からでもいかがでしょうか。

## も く じ

### ♡2~3 ページ

- ・清田たすけあい通信『きよたす』

### ♡4 ページ

- ・福祉除雪協力員の募集について
- ・ひな人形 寄付のご案内

## 『身近な人が認知症になったら・・・』

寸劇を取り入れ、より深く知識を深めました。

令和4年11月14日に生活支援ボランティア養成講座を開催。家族や身近にいる人が「あれ？いつもと違う」と感じ取った際の対応、相談先などについて、身近な場面を寸劇で再現しながら、第2地域包括支援センター高谷センター長にアドバイスを頂きました。



## 【シーン①】

認知症状 ★サロンの予定(約束)忘れ  
★ゴミ捨て間違い



サロンの予定も  
ゴミ捨ても、私は  
間違えることは  
ありません

## 《アドバイス》

家事など今まで出来ているけど、約束したことも忘れてしまうOさん。

- ・認知症の初期には、直近のことを記憶しづらくなりますが、何もかもできなくなるわけではなく、以前からしている複雑なこともできることがあります。
- ・認知症の発見は、ちょっとした違和感に気づくことから始まります。違和感を感じたら見逃さず、早期に受診しましょう。
- ・認知症は、病気で誰にも起こる可能性があります。認知症になっても、生活の工夫や介護で穏やかに生活することができます。



## 【シーン②】

認知症状 ★物取られ妄想 ★片付けた場所を忘れる  
★数分前の事も思い出せない

## 《アドバイス》



物取られ妄想のあるOさん。

- ・物とられ妄想は、認知症の初期から中期に多くあらわれる周辺症状の一つです。自分が無くしてしまった不安や焦り、自信の喪失などが要因として考えられます。
- ・泥棒扱いをされるのは、辛いですが、まずは、肯定も否定もせずに「盗まれたと思って心配しているのですね」などと共感し、落ち着いて話を聞き、一緒に探しましょう。
- ・興奮している場合には、「トイレに行ってきます。すぐに戻ります」など必ず理由を伝えて席を離れたり、話題をかえてみることでおさまることもあります。



### 【シーン③】

認知症状 ★道に迷う

- ★息子を小学生だと思い込んでいる。  
(現在の風貌を見てもわからない)
- ★今いる場所が分からない
- ★子供を迎えにいくという駅が遠く離れた市町村を指す

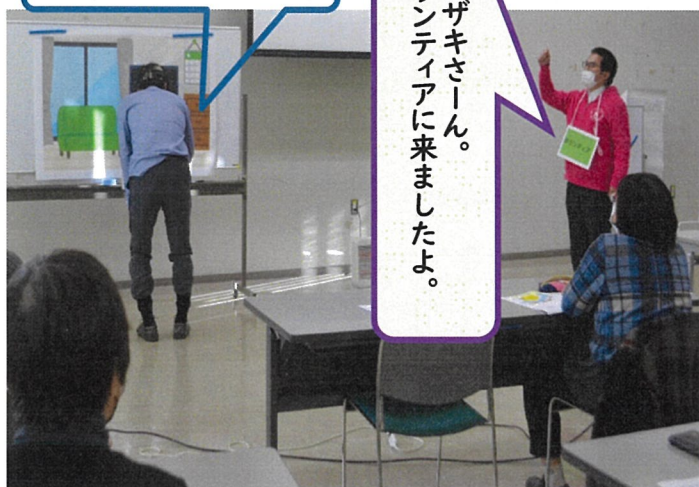


### 《アドバイス》

道に迷っている様子の〇さん。

- ・記憶力や判断力の低下により自分がどこにいるのか、何をしようとしていたのかがわからなくなり、行方不明になり命を落とす方もいます。あなたの気づきが命を救います。
- ・迷っているのでは?と心配に感じる方がいたら、周りの安全を確認し、そっと近づいて視野に入ってから優しく、3つのない「驚かせない」「急がせない」「自尊心をきずつけない」を心得に声をかけましょう。
- ・近くの交番や警察署へ連絡をすると、その方の保護へと繋がられるかもしれません。見かけた時の様子や服装などを伝えましょう。

頼んでない。しらん。



### 【高齢者の相談窓口のご案内】

#### ★第1地域包括支援センター

(北野・平岡地区)

電話:888-1717

#### ★第2地域包括支援センター

(清田、清田中央、里美・美しが丘地区)

電話:887-5588



地域包括支援センター職員の皆さま、ありがとうございました。今回、初めて包括&社協職員コラボで劇団(King&Princess)を結成し寸劇を行いました。皆さまのお知り合いなどで、「是非、会館でやって欲しい!」などのご希望がございましたら、出張で行いますので興味のある方は、清田区社会福祉協議会までご連絡下さい!!

認知症になっても、できる限り住み慣れた地域で、安心して地域で暮らし続けられるために、皆さまも認知症について理解を深めていきませんか。



## 福祉除雪 協力企業・団体 募集中

自力での除雪が困難な一戸建ての高齢者世帯や障がい者世帯などを対象にした「福祉除雪」にご協力いただける企業・団体ボランティアを募集しています。除雪作業にあたる地域の協力員や企業数は、決して十分な数とは言えない状況です。ご協力をお願いいたします。

### 福祉除雪の活動内容

#### (1) 除雪範囲

間口（道路への出入り口部分）を概ね幅 1.5m、敷地内（玄関までの通路部分）を歩行に支障のない程度（概ね 80cm）で除雪してください。

#### (2) 除雪日時

道路除雪が行われた日（新雪除雪のため、札幌市の除雪車が入った日）の 12 時までには除雪を行ってください。

#### (3) 除雪期間 12 月 1 日から 3 月 25 日まで（約 4 ヶ月間）

#### (4) 協力員活動費

活動費として、1 世帯につき 21,000 円を活動終了後（3 月末）にお支払いいたします。

※複数世帯を担当していただくことも可能です。

※活動費は月割りでの算出となっており、1 月から活動に取り組んでいただくと 1 世帯につき 15,750 円となります。

※今年度は、既に除雪期間が始まっているため、利用申込者の関係上ご担当いただく世帯がない場合もございますので、その際はご了承をお願いいたします。



## ひな人形 寄付のご案内

- ・ **サイズ** 横幅：約 105 cm、奥行き：約 63 cm、高さ：約 70 cm
- ・ **その他** 人形の久月、出飾り、オルゴールつき

「子どもに災いが降りかからない様に、また、人生の幸福が得られるようにと、ひな祭り家族の願いを込めてお祝いしてきました。現在、子どもも成長しお役目を果たしましたので、どなたか利用する方に活用いただきたい」とのことで、清田区にお住いの一般の方から、「ひな人形」の寄付について、お話をいただきました。

ご希望の方（施設・関係団体等の方々も含め）は、下記までご連絡をお願いします。



### お問合せ・申込み先

清田区ボランティア活動センター（清田区社会福祉協議会内）

〒004-8613

札幌市清田区平岡1条1丁目2-1 清田区総合庁舎3階

TEL 889-2491 【担当】石川

清田区ボランティア活動センターでは…

★ボランティアに関する相談や情報提供・コーディネート

★福祉教育に関する相談（車いす等機材の貸し出し）